

ОРГАНИЗАЦИОННЫЕ МОДЕЛИ ПОСТРОЕНИЯ НАЛОГОВОГО УЧЕТА В КОММЕРЧЕСКИХ ОРГАНИЗАЦИЯХ И ИХ ОПТИМИЗАЦИЯ

Зуева Ирина Анатольевна¹,

д-р экон. наук,

e-mail: jzueva@miiv.ru

¹Московский университет имени С.Ю. Витте, г. Москва, Россия

В статье исследуются вопросы построения налогового учета и отчетности в системе управления коммерческими организациями. Обращается внимание на требования современного налогового законодательства в области налогового учета и его сочетания с информацией бухгалтерского учета. В статье отмечается, что вопросы создания оптимальной для хозяйствующего субъекта системы налогового учета и отчетности стоят всегда актуально еще и потому, что налоговое законодательство активно развивается в данной области. В исследовании приводится анализ требований современного налогового законодательства в части налогового учета по видам налогов и сборов. Представлен количественный и качественный анализ субъектов налогообложения по выделяемым группам предприятий крупного, среднего и малого бизнеса. Особое внимание обращено на характер модели построения налогового учета и отчетности по рассматриваемым группам предприятий, в том числе с учетом места системы налогового учета в общей системе управления организацией, составу приказа по учетной политике в целях налогообложения. В заключении сделаны выводы, выделен ряд направлений оптимизации применяемых моделей построения налогового учета и факторов, влияющих на характер такой модели в рамках конкретного хозяйствующего субъекта.

Ключевые слова: налоговый учет, организационные модели налогового учета, учетная политика в целях налогообложения, субъекты и объекты налогового учета, налоговое законодательство, анализ субъектов налогообложения, коммерческие организации

ORGANIZATIONAL MODELS OF CONSTRUCTING TAX ACCOUNTING IN COMMERCIAL ORGANIZATIONS AND THEIR OPTIMIZATION

Zueva I.A.¹,

doctor of economic sciences,

e-mail: jzueva@miiv.ru

¹Moscow Witte University, Moscow, Russia

The article examines the issues of tax accounting building and reporting in the management system of commercial organizations. Attention is paid to the requirements of modern tax legislation in the field of tax accounting and its combination with accounting information. The article notes that the issues of creating an optimal system of tax accounting and reporting for an economic entity are always relevant, also because tax legislation is actively developing in this area. The study provides an analysis of the requirements of modern tax legislation in terms of tax accounting by types of taxes and fees. A quantitative and qualitative analysis of taxable entities by the identified groups of large, medium and small businesses is presented. Particular attention is paid to the nature of the model for building tax accounting and reporting for the considered groups of enterprises, including taking into account the place of the tax accounting system in the general management system of the organization, the composition of the order on accounting policy for tax purposes. In conclusion, a number of areas for optimizing the applied models of building tax accounting and factors influencing the nature of such a model within a specific economic entity are highlighted.

Keywords: tax accounting, organizational models of tax accounting, accounting policy for tax purposes, subjects and objects of tax accounting, tax legislation, analysis of subjects of taxation, commercial organizations

Введение

Вопросы формирования учета налогооблагаемых объектов возникли в учетной практике на этапе развития национального налогового законодательства в связи с нарастающей тенденцией расхождения целей и показателей бухгалтерского учета и правил их расчета в целях налогообложения.

На первоначальном этапе создания налоговых правил в рыночной экономике России такие расхождения прямо фиксировались в налоговой отчетности и, по сути, там отражался сам переход от бухгалтерского показателя к налоговому и значит, организация прямо указывала суммы расхождений и отчитывалась по ним [1]. Это позволяло в ходе налогового контроля проверять правильность расчета облагаемого показателя напрямую по данным бухгалтерского учета организации. Понятно, что при такой ситуации самого понятия налогового учета не было установлено налоговым законодательством и он организациями не велся. Минусом такой модели расчета налоговых показателей было то, что система бухгалтерского учета начала терять свою самостоятельность, была сильно подвержена влиянию подстраивания под налоговые правила и, как следствие, переставала выполнять свою основную функцию – отражение реального состояния финансовых показателей и результатов деятельности коммерческой организации.

Поэтому, в ходе развития концептуальных основ бухгалтерского учета в рыночных условиях национальное российское законодательство начало постепенно обособливать порядок формирования и правила расчета налогооблагаемых показателей, что и привело к возникновению понятия налогового учета и развитию его элементов и механизма [2].

Организационные и методические вопросы налогового учета достаточно часто обсуждаются в научных изданиях, однако с учетом постоянного развития налогового законодательства они не теряют актуальности. Более того, несколько противоречивый подход налогового законодательства в части налогового учета по различным видам налогов и часто сложная в понимании трактовка их правил и выполнения требуют обобщения накопленной практики налогового учета и выработки оптимальных моделей его организации, что и послужило основной целью данного исследования.

1. Нормативные требования по организации и ведению налогового учета коммерческими организациями

Если рассматривать современное налоговое законодательство в рамках порядка учета облагаемых показателей, то можно обратить внимание на некоторую нелогичность и противоречивость требований к такому учету. По ряду налогов Налоговый кодекс РФ прямо требует ведения налогового учета облагаемых показателей по установленным соответствующей главой и статьями правилам, по части налогов такого понятия Кодексом не вводится, а значит, облагаемые показатели рассчитываются непосредственно по данным бухгалтерского учета. На наш взгляд, это во многом связано с тем, что наиболее существенные налоги по своим правилам все больше отходят от трактовок соответствующих показателей, формируемых системой бухгалтерского учета [3]. Вместе с тем в ряде случаев организационная модель построения налогового учета по ряду налогов является вариативной и вынесена как осознанный выбор в рамках специальной учетной политики коммерческой организации в целях налогообложения.

Если обобщить трактовки требований по учету облагаемых показателей, сформулированных в Налоговом кодексе РФ, то мы увидим следующую картину (рисунок 1).

Как видно из данных рисунка 1, налоговый учет в соответствии с налоговым законодательством предусмотрен по основным базовым налогам (НДС, Налог на прибыль, НДФЛ). Правда, по НДС, несмотря на введение специального первичного документа (счет-фактура) и специальных учетных регистров (книга покупок и книга продаж), сам термин «налоговый учет» в соответствующей главе НК РФ не применяется. По налогу на прибыль также предусмотрена вариативность организационных форм ведения налогового учета в виде автономной системы или смешанной в формате специально адаптированных регистров бухгалтерского учета. Кроме того, налоговый учет предусмотрен по основным специальным режимам (УСН, ПСН, АУСН), правда, по АУСН налоговый учет ведется через специальную информационную систему – личный кабинет налогоплательщика.

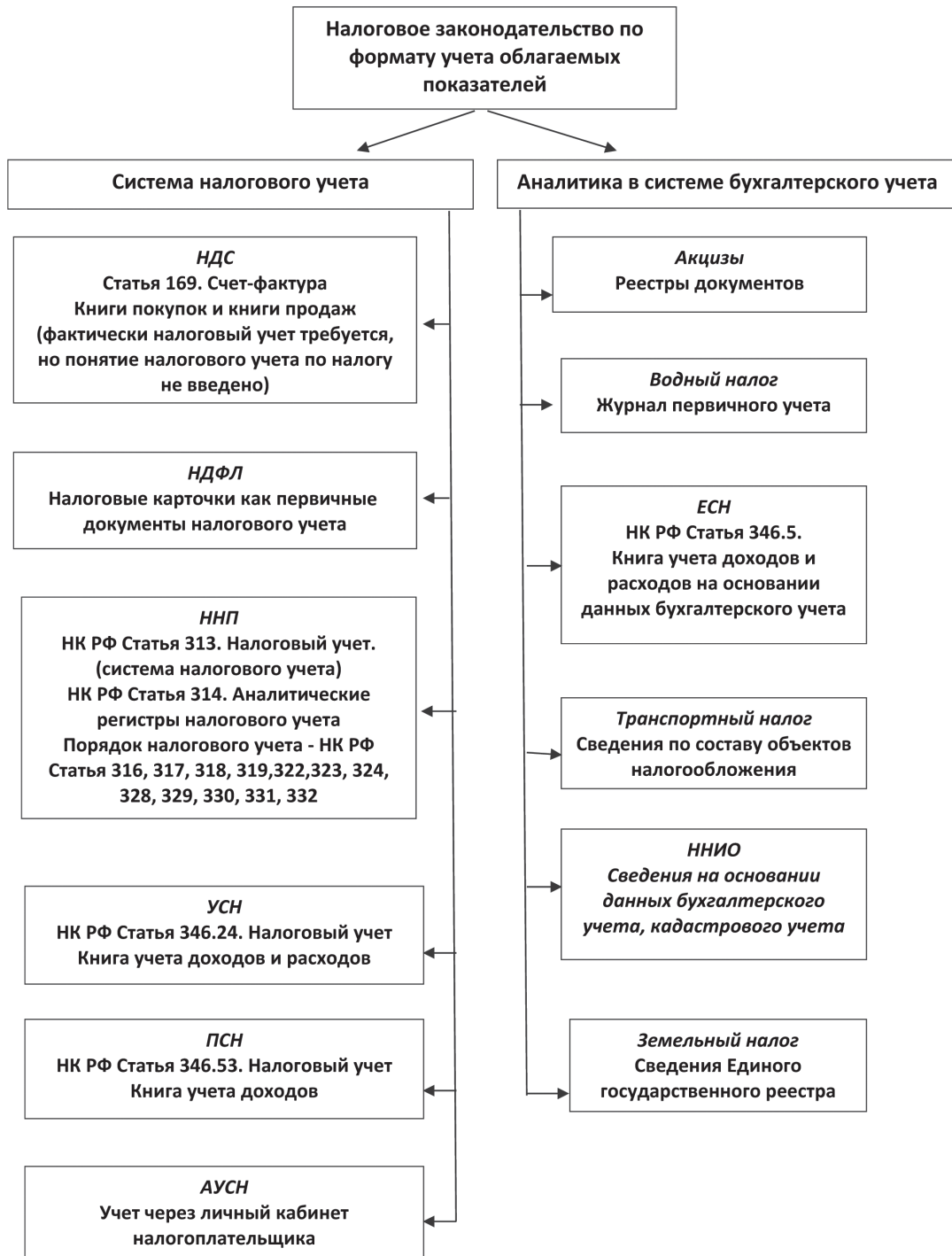


Рисунок 1 – Требования российского налогового законодательства по учету облагаемых показателей¹

Вместе с тем ряд ресурсных и имущественных налогов не содержат в налоговом законодательстве требований по ведению налогового учета, а рассчитываются в рамках информации, формируемой в бухгалтерском учете, или специальных сведений, составляемых организациями или специализированными уполномоченными органами.

Такая неоднозначная трактовка в действующем налоговом законодательстве требований по учету облагаемых показателей создает для коммерческих организаций много трудностей по выбору адекватной для условий организации организационной модели учета в целях налогообложения [4]. Если

¹ Составлено автором на основании НК РФ.

рассматривать тенденции в развитии и расширении области непосредственно налогового учета при развитии налогового законодательства в России, то можно констатировать, что тенденция автономного налогового учета расширяется и охватывает все больше видов налогов.

2. Субъекты налогового учета в коммерческом секторе экономики

Для того, чтобы рассматривать вопросы оптимальных организационных моделей налогового учета в коммерческих организациях, нужно рассмотреть их количественный и структурный состав, в том числе применительно к режимам налогообложения (таблица 1).

Таблица 1 – Данные по государственной регистрации и учету налогоплательщиков (2024 год)²

Содержится сведений в ЕГРЮЛ о юридических лицах	Реестр МСП	Содержится сведений в ЕГРИП об индивидуальных предпринимателях
3,2 млн	6,6 млн	4,5 млн

Таким образом, ФНС за 2024 год было зарегистрировано 14,3 млн налогоплательщиков, из них 46 % – субъекты малого предпринимательства, и 31 % – индивидуальные предприниматели. Такая структура свидетельствует о том, что значительное количество субъектов налогообложения имеет право применять и применяет специальные режимы.

Такая статистика также ведется налоговой службой, правда, на сегодня пока опубликованы только данные за 2023 год (рисунок 2).

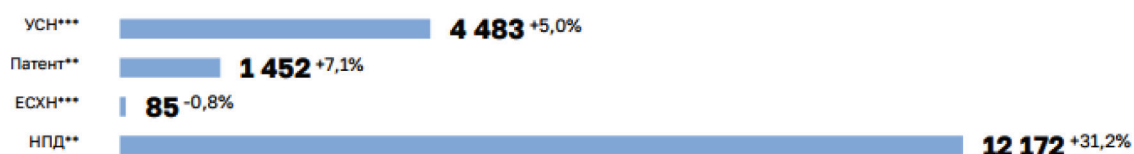


Рисунок 2 – Количество налогоплательщиков, уплачиваемых налоги в связи с применением специальных режимов налогообложения (по данным деклараций за 2023 г.), тыс. плательщиков³

Приведенные данные показывают, что наиболее распространенным с точки зрения его применения является налог на профессиональный доход, и это с учетом того, что его применяют как индивидуальные предприниматели, так и физические лица категории самозанятых. Вторым по широте применения является упрощенная система налогообложения, так же с учетом того, что ряд предприятий среднего бизнеса применяют ее к отдельным сегментам бизнеса.

Более детальную картину дают данные Единого реестра субъектов малого и среднего предпринимательства (таблица 2). Данный Реестр ведется оперативно, поэтому можно проанализировать данные на июнь 2025 года.

Таблица 2 – Количество юридических лиц и индивидуальных предпринимателей по Единому реестру субъектов малого и среднего предпринимательства (ед., на июнь 2025 г.)⁴

Организации	Всего	%	Из них	
			юридических лиц / %	индивидуальных предпринимателей / %
Всего	6 783 050	100	2 287 187 / 34	4 495 863 / 66
Микропредприятия	6 538 393	96,3	2 074 018 / 32	4 464 375 / 68
Малые предприятия	223 849	3,3	192 884 / 86	30 965 / 14

² Составлено автором на основе материала: Итоги деятельности ФНС России. 2024 год (https://data.nalog.ru/html/sites/www.new.nalog.ru/files/related_activities/statistics_and_analytics/effectiveness/ar2024.pdf).

³ Составлено автором на основе материала: Итоги деятельности ФНС России. 2024 год (https://data.nalog.ru/html/sites/www.new.nalog.ru/files/related_activities/statistics_and_analytics/effectiveness/ar2024.pdf).

⁴ Составлено автором по данным (<https://ofd.nalog.ru/>).

Средние предприятия	20 808	0,4	20 285 /98	523 / 2
Итого малые и средние предприятия	244 657		213169 / 87	31488 / 13

Представленная в таблице 2 информация показывает, что в составе субъектов малого и среднего предпринимательства свыше 96 % занимают микропредприятия, которые почти на 70 % представлены индивидуальными предпринимателями. Малых и средних предприятий в общем количестве по реестру около 4 %.

Если рассматривать в дополнение к этим данным установленные критерии размера бизнеса по указанным уровням компаний, то можно представить это следующим образом (таблица 3).

Таблица 3 – Установленные показатели по базовым критериям размера бизнеса⁵

Параметры	Микропредприятие	Малое предприятие	Среднее предприятие	Крупное предприятие
Годовой доход	До 120 млн руб.	До 800 млн руб.	до 2 млрд руб.	от 2 млрд руб.
Численность работников	До 15 чел.	16–100 чел.	101–250 чел.	от 251 чел.

Таким образом, к так называемому малому бизнесу можно отнести микропредприятия и малые предприятия, которые по количеству составляют более 99 % от всех субъектов малого и среднего предпринимательства по Реестру МСП и имеют численность работников до 100 человек и ежеквартальный доход не более 200 млн рублей. Однако, если рассматривать вклад данных компаний в национальный валовой продукт, то показатели будут иные. Малый и средний бизнес в России устойчиво растет и по итогам 2023 года показал свою долю в экономике до 21,7 % или 34,5 трлн руб.⁶

В рамках тематики данной статьи рассмотрим сравнительный анализ налоговых режимов, имея в виду то, что субъекты малого предпринимательства преимущественно используют специальные режимы (таблица 4).

Таблица 4 – Сравнительный анализ налоговых режимов⁷

Параметры	ОПН	УСН	ЕСХН
Налоги к уплате	ННП, НННО, НДС	Единый налог	Единый сельхозналог
Ограничения применения	Ограничений нет	Не вправе применять: – организации с филиалами; – финансовые организации; – организации, у которых: численность наемных работников больше 100 чел.; стоимость основных средств больше 100 млн руб.; доля участия других организаций больше 25 %	организации, если доля дохода от реализации собственной с/х продукции не менее 70 %
Виды деятельности	Без ограничений	Без ограничений	Производство, переработка и реализация с/х продукции
Налоговая база	Облагаемая прибыль, недвижимое имущество, выручка от продаж	Доходы Доходы минус расходы	Доходы минус расходы
Налоговая ставка (%)	ННП 25 % НННО макс. 2,2 % НДС 0, 10, 20 %	6 % 15 %	6 %
Возможность совмещения с иными режимами налогообложения	Да	Да	Нет

⁵ Федеральный закон от 24.07.2007 N 209-ФЗ (ред. от 23.05.2025) «О развитии малого и среднего предпринимательства в Российской Федерации» (с изм. и доп., вступ. в силу с 11.06.2025).

⁶ Вклад МСП в экономику России. – URL: https://www.economy.gov.ru/material/news/vklad_msp_v_ekonomiku_rossii_prevysil_345_trln_rublej.html (дата обращения: 25.07.2025). – Текст: электронный.

⁷ Составлено автором на основе (https://www.nalog.gov.ru/rn77/yul/organization_pays_taxes/compare/compare_full/print/).

Если не брать во внимание ЕСХ налог, который имеет отраслевую направленность, то субъекты малого предпринимательства могут применять как УСН, так и общий режим налогообложения (ОРН) [5]. Вместе с тем, так как режим УСН сочетается с ОРН, то ряд компаний среднего и крупного предпринимательства также могут по отдельным сегментам бизнеса выводить их на УСН. В зависимости от этого и выстраивается индивидуальная модель организации налогового учета и ее сочетание с системой непосредственно бухгалтерского учета.

3. Модели организации налогового учета в коммерческих организациях

Требования, которые являются обязательными для всех уровней налогоплательщиков, – это наличие в организации утвержденной приказом учетной политики в целях налогообложения [6]. Если рассмотреть типовую структуру такого приказа по учетной политике в целях налогообложения, то это можно представить следующим образом (рисунок 3).

Приказ по учетной политике в целях налогообложения предполагает два раздела и обязательные приложения. В первом разделе – Общие положения – описываются виды деятельности организации и применяемые налоговые режимы, в том числе по видам деятельности. Кроме того, дается характеристика порядка организации налогового учета на предприятии, применяемых для этого информационных систем, и фиксируется служба, ответственная за качество его ведения.

Второй раздел приказа предприятия по учетной политике в целях налогообложения должен давать принципы и особенности формирования облагаемых показателей по уплачиваемым компанией налогам с учетом специфики видов деятельности и проводимых операций и требований налогового законодательства. По тем налогам, которые по Налоговому кодексу РФ требуют ведения отдельного налогового учета, в данной учетной политике указывается, какие регистры налогового учета ведутся, кем именно и с какой периодичностью.



Рисунок 3 – Структура приказа по учетной политике в целях налогообложения⁸

⁸ Составлено автором.

Обязательными являются и приложения к приказу предприятия по учетной политике в целях налогообложения, так как здесь компания утверждает форматы регистров налогового учета и прочие правила, позволяющие формировать и обосновывать показатели, влияющие на облагаемые обороты по налогам, например, порядок применения разрешенных НК РФ резервов.

Организационная модель построения налогового учета предприятия во многом зависит от размера бизнеса, поэтому мы рассмотрим ее в трех аспектах:

- 1) модель построения налогового учета предприятия крупного бизнеса;
- 2) модель построения налогового учета предприятия среднего бизнеса;
- 3) модель построения налогового учета предприятия малого бизнеса.

Если рассматривать такую модель построения налогового учета для компании, относящейся к категории крупного бизнеса, можно представить ее следующим образом (рисунок 4).



Рисунок 4 – Модель организации учета облагаемых показателей предприятия крупного бизнеса⁹

Из представленной нами модели видно, что в крупной компании формируется два приказа по учетной политике в целях непосредственно бухгалтерского учета и отчетности, и в целях налогообложения. Кроме того, так как крупная компания имеет широкий спектр видов деятельности и исходя из этого возможны специфические особенности применения налогового законодательства, в том числе в области льгот, расчета налоговых показателей и т.п., то чаще всего функция налогового учета обособлена и отделена от бухгалтерской [7]. Мы представили это в виде отдельного управления (департамента) налогового учета и налоговой отчетности, но вполне возможно совмещение ведения налогового учета в других экономических подразделениях крупной компании, например, финансового департамента или планово-экономического департамента.

При этом, как это видно на указанной модели, так как налоговое законодательство не по всем налогам и сборам требует ведения отдельного налогового учета, то программными средствами должна

⁹ Составлено автором.

обеспечиваться тесная информационная взаимосвязь департамента бухгалтерского учета и подразделения налогового учета. Налоговая отчетность при этом формируется в специализированном подразделении налогового учета и в этих целях контактирует с налоговой службой, в том числе подпадает под налоговые проверки.

Компании среднего бизнеса чаще всего имеют более узкий круг видов деятельности и поэтому нам представляется, что в таких компаниях модель построения налогового учета можно представить следующим образом (рисунок 5).

На основании модели на рисунке 5 мы видим, что несмотря на наличие двух отдельных приказов по учетной политике, в целях бухгалтерского учета и в целях налогообложения, чаще всего в рамках учетных процедур они реализуются в составе самостоятельного бухгалтерского подразделения. Так как на предприятиях среднего бизнеса достаточно часто используется совмещение обычного и упрощенного режимов налогообложения, то это формирует организационную модель налогового учета и отчетности, которая при этом достаточно объемна и сложна. Чаще всего в таких компаниях в структуре бухгалтерской службы выделяется отдельный сектор налогового учета и отчетности и заместитель главного бухгалтера, ответственный за качественное ведение налогового учета и соблюдение при этом действующего налогового законодательства. Сложность налогового учета при этом зависит от сложности бизнеса с точки зрения налоговых правил и ограничений, состава уплачиваемых налогов.

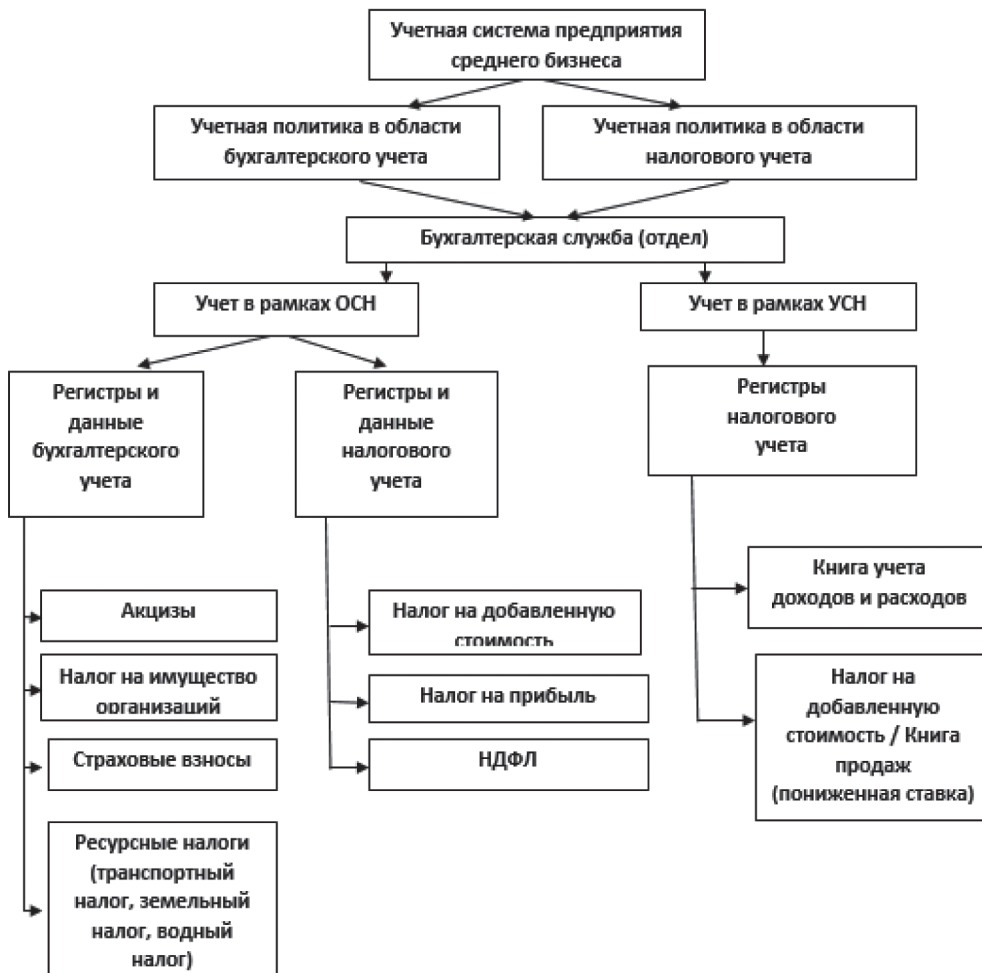


Рисунок 5 – Модель организации учета облагаемых показателей предприятия среднего бизнеса¹⁰

¹⁰ Составлено автором.

Если рассматривать модель организации учета облагаемых показателей уже для предприятия малого бизнеса, то можно представить ее такой моделью (рисунок 6).

Особенностью ведения учетных процедур на малых предприятиях является то, что с учетом, как правило, небольшого количества операций это ведет один бухгалтер, называемый главным бухгалтером. Достаточно часто учет как бухгалтерский, так и налоговый, ведется профессиональным бухгалтером по гражданско-правовому договору (аутсорсинг). При этом вторая подпись на документах со стороны главного бухгалтера нередко совмещается с выполнением функции исполнительного директора или его заместителя.

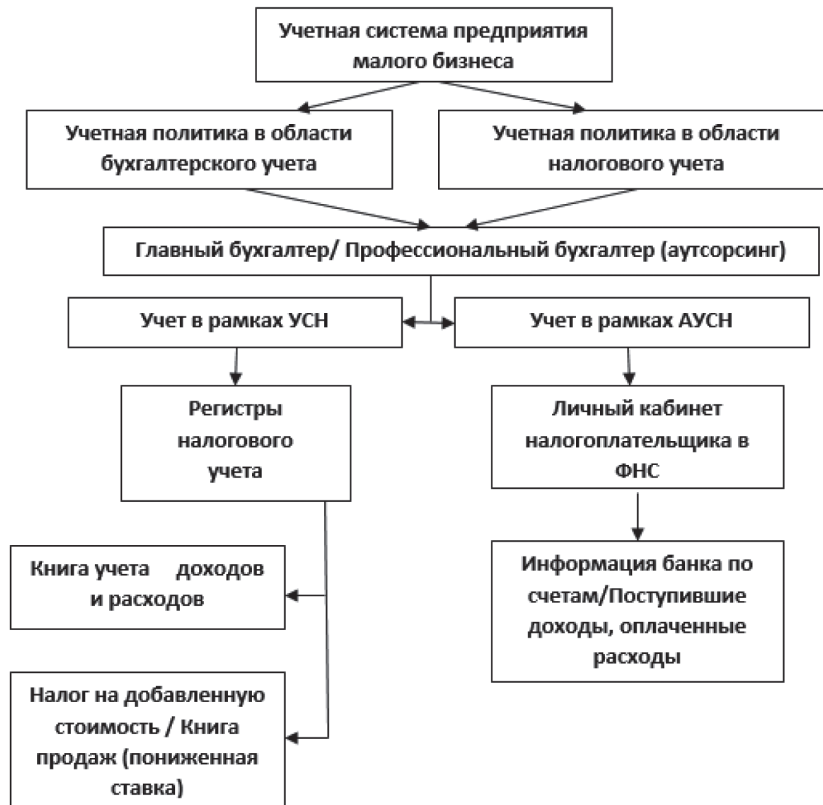


Рисунок 6 – Модель организации учета облагаемых показателей предприятия малого бизнеса¹¹

Так как к субъектам малого предпринимательства относятся и микропредприятия, то мы в данной модели учли два варианта налоговых режимов – УСН и ее пока экспериментальную разновидность АУСН, которая нацелена больше на микробизнес и основана на расчет объектов налогообложения кассовым методом на основе операций по банковским счетам.

Вполне понятно, что такое сделанное нами укрупненное деление предприятий на три группы не отражает всех разновидностей построения и сочетания налоговых режимов. Однако нам кажется, что представленные модели достаточно корректно отражают особенности построения налогового учета в рамках выделенных групп компаний.

К направлениям оптимизации моделей построения налогового учета, на наш взгляд, можно отнести:

1. *Корректный выбор предприятием налоговых режимов с учетом размера бизнеса и специфики видов деятельности.* При этом, с одной стороны, компания должна наиболее полно соблюдать относящиеся к ней правила налогообложения, с другой стороны – минимизировать трудовые и финансовые затраты по ведению налогового учета, сдачи налоговой отчетности и минимизации рисков налоговых нарушений.

¹¹ Составлено автором. При применении ОСН модель совпадает с моделью предприятия среднего бизнеса.

2. Грамотное сочетание процедур бухгалтерского и налогового учета, с одной стороны, без лишнего дублирования информации и учетных регистров [8], с другой стороны – соблюдение требований ведения автономного налогового учета там, где это требуется налоговым законодательством.

3. Определение эффективной организационной модели налогового учета и отчетности в рамках общей системы управления предприятием с учетом затрат, которые компания может себе позволить на выполнение этих функций, а также возможностей привлечения квалифицированных специалистов в этой сфере и использования применяемых предприятием специализированных информационных программ и систем.

Заключение

Как показало исследование, на процессы построения организационной модели налогового учета в коммерческих организациях влияет ряд факторов. Первым и определяющим фактором являются требования налогового законодательства об обязательности или необязательности раздельного налогового учета облагаемых объектов по разным видам налогов. К сожалению, действующие налоговые правила имеют разные трактовки в данной области по видам налогов и сборов. В части налогов требуется вполне определенный, раздельный от бухгалтерского, налоговый учет; по ряду налогов такой учет требуется, но формат ведения и организации может быть выбран компанией, а по целой группе налогов и сборов такого учета не предусмотрено и облагаемые показатели формируются в рамках традиционного бухгалтерского учета.

В настоящем исследовании проведен анализ как налогового законодательства в данной области, так и сформированы возможные и оптимальные модели построения системы налогового учета в зависимости от размера бизнеса компании, структура их учетной политики в целях налогообложения и выделены факторы, влияющие на характер и элементы таких систем, возможности повышения их эффективности и оптимизации.

Список литературы

1. Камилова Р.Ш., Магомедов А.Г. Налоговый учет: основные направления развития // Экономика и социум. – 2022. – № 4-2 (95). – С. 915–918.
2. Максимочкина О.В., Кальницкая И.В. Варианты организации налогового учета в учетной практике экономических субъектов // Фундаментальные исследования. – 2022. – № 4. – С. 39–433.
3. Хлучина Е.В. Нормативно-правовое регулирование налогового учета и налогового контроля в Российской Федерации // Молодой ученый. – 2022. – № 38 (433). – С. 169–172.
4. Камилова Ш.Р., Магомедов А.Г. Модели организации налогового учета // Экономика и социум. – 2021. – № 5-1 (84). – С. 962–965.
5. Шадиева М.Ю., Мусаева Б.М. Некоторые особенности организации бухгалтерского и налогового учета субъектами малого бизнеса // ЕГИ. – 2021. – № 2 (34). – С. 169–172.
6. Аммаева А.М. Порядок формирования и основные элементы учетной политики предприятия для целей налогового и бухгалтерского учета // Экономика и социум. – 2022. – № 9 (100). – С. 278–283.
7. Селин А.П. Нормативное регулирование налогового учета в Российской Федерации // E-Scio. – 2023. – № 6 (81). – С. 551–566.
8. Орлова Е.Н. Бухгалтерский и налоговый учет: анализ различий и модели организации // Региональные проблемы преобразования экономики. – 2024. – № 8. – С. 112–121.

References

1. Kamilova R.Sh., Magomedov A.G. Nalogovyy uchët: osnovnyye napravleniya razvitiya // Ekonomika i sotsium. – 2022. – № 4-2 (95). – S. 915–918.
2. Maksimochkina O.V., Kal'nitskaya I.V. Varianty organizatsii nalogovogo ucheta v uchetnoy praktike ekonomicheskikh sub'ektov // Fundamental'nye issledovaniya. – 2022. – № 4. – S. 39–433.
3. Hluchina E.V. Normativno-pravovoe regulirovanie nalogovogo ucheta i nalogovogo kontrolya v Rossijskoj Federacii // Molodoy uchenyj. – 2022. – № 38 (433). – S. 169–172.

4. *Kamilova Sh.R., Magomedov A.G.* Modeli organizacii nalogovogo ucheta // *Ekonomika i socium.* – 2021. – № 5-1 (84). – S. 962–965.
5. *Shadieva M.Yu., Musaeva B.M.* Nekotorye osobennosti organizacii buhgalterskogo i nalogovogo ucheta sub»ektami malogo biznesa // *EGI.* – 2021. – № 2 (34). – S. 169–172.
6. *Ammaeva A.M.* Poryadok formirovaniya i osnovnye elementy uchetnoj politiki predpriyatiya dlya celej nalogovogo i buhgalterskogo ucheta // *Ekonomika i socium.* – 2022. – № 9 (100). – S. 278–283.
7. *Selin A.P.* Normativnoe regulirovanie nalogovogo ucheta v Rossijskoj Federacii // *E-Scio.* – 2023. – № 6 (81). – S. 551–566.
8. *Orlova E.N.* Buhgalterskij i nalogovyj uchet: analiz razlichij i modeli organizacii // *Regional'nye problemy preobrazovaniya ekonomiki.* – 2024. – № 8. – S. 112–121.

Статья поступила в редакцию: 24.07.2025

Received: 24.07.2025

Статья принята к публикации: 25.07.2025

Accepted: 25.07.2025